

REFERENCES FOURNIES PAR LE CLIENT

Cde : DDT 02 UPG16435W
 Devis :
 Reçu, le 22/07/11 Prélevé le 20/07/11
 Demandeur: Mr Haby et M Montell
 ClientID: boue PREMONTRE
 Description:
 Nature:
 Commentaire:

EGIS EAU
 8, rue Béquet
 F 92500 RUEIL MALMAISON
 FRANCE

EVRY, le 12 - août - 11

RAPPORT D'ESSAI
 EV11-22983.007 Page 7 sur 9

		Commencé	Résultats	Unités	Min / Max
TENEUR EN EAU	NF 12680 X33-005 11/00				
TENEUR EN EAU SUR BRUT(*)		01/08/2011	74,17	%	
MATIERES SECHES = SICCITE SUR BRUT(*)		01/08/2011	25,83	%	
PRETRAITEMENT DES ECHANTILLONS(*)	NF ISO 11464 X31-412 : 01 Dec 06	03/08/2011	-		
BROYAGE(*)		03/08/2011	-		
EXTRACTION EAU REGALE(*)	NF EN 13346 X33-010 12/00,méth. B,ponde	03/08/2011	-		
ELEMENTS MINERAUX EXPRIMES /SEC 105 °C	NF EN ISO 11885				
CADMIUM(*)		08/08/2011	0,91	mg/kg	
CHROME(*)		08/08/2011	35,92	mg/kg	
CUIVRE(*)		08/08/2011	185,42	mg/kg	
NICKEL(*)		08/08/2011	15,44	mg/kg	
PLOMB(*)		08/08/2011	49,18	mg/kg	
ZINC(*)		10/08/2011	882,30	mg/kg	
MERCURE SUR SEC(*)	NF EN ISO 17852	10/08/2011	1,1	mg/kg	
	Par GC/MS/MS selon XP X 33-012				
FLUORANTHENE SUR SEC(*)			0,26	mg/kg	
BENZO(B)FLUORANTHENE SUR SEC(*)			0,88	mg/kg	
BENZO(A)PYRENE SUR SEC(*)			0,23	mg/kg	
PCB 28 SUR SEC(*)			<0,01	mg/kg	
PCB 52 SUR SEC(*)			<0,01	mg/kg	
PCB 101 SUR SEC(*)			0,02	mg/kg	
PCB 118 SUR SEC(*)			<0,01	mg/kg	
PCB 138 SUR SEC(*)			0,02	mg/kg	
PCB 153 SUR SEC(*)			0,03	mg/kg	
PCB 180 SUR SEC(*)			<0,01	mg/kg	
SOMME DES 7 PCB (MINIMUM)(*)			0,07	mg/kg	
SOMME DES 7 PCB (MAXIMUM)(*)			0,11	mg/kg	

Les prestations rapportées dans ce document et couvertes par l'accréditation COFRAC sont identifiées par le symbole (*)

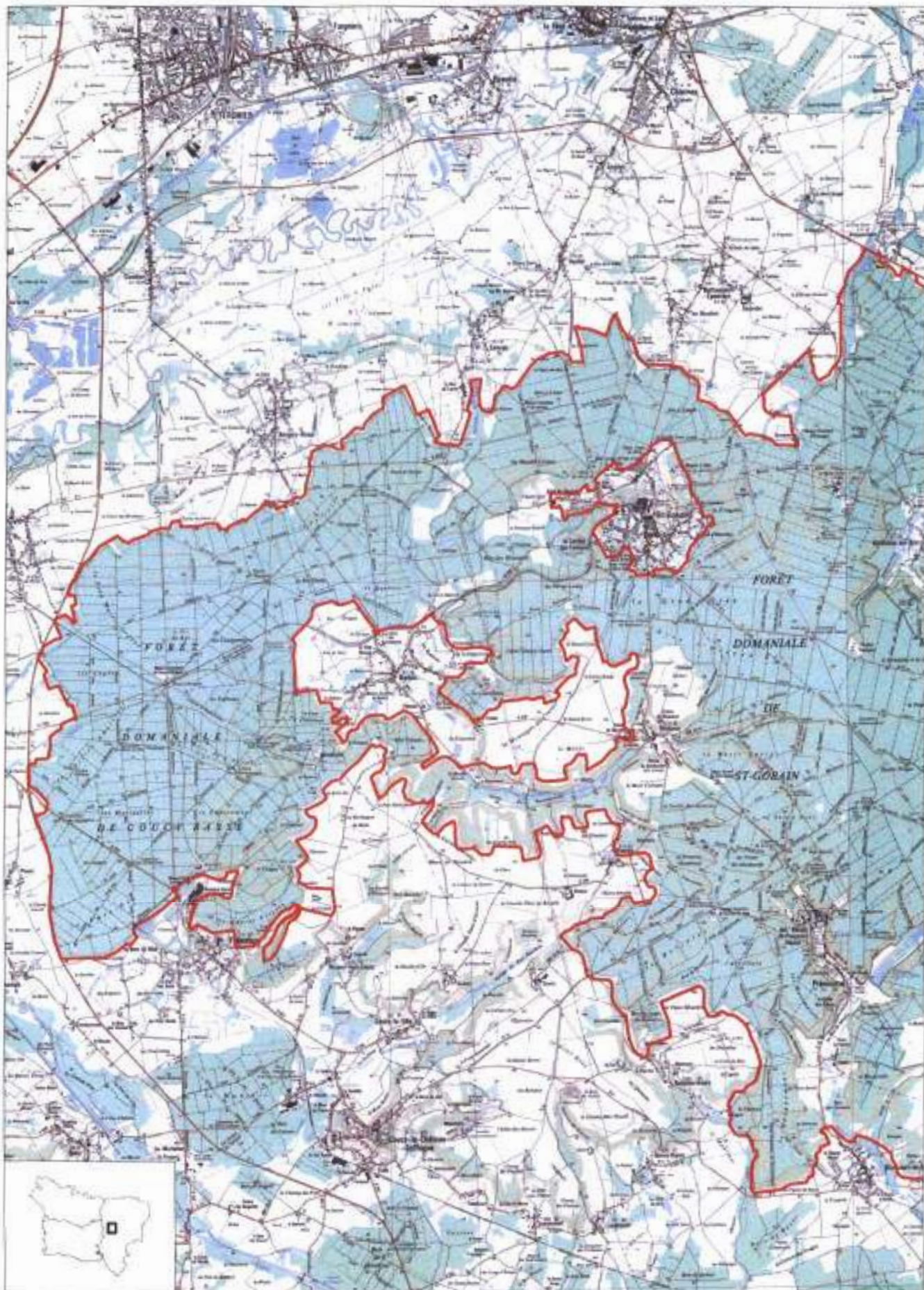
Le présent rapport ne concerne que le produit soumis à l'analyse.

La reproduction de ce document n'est autorisée que sous sa forme intégrale. Il comporte 9 page(s).

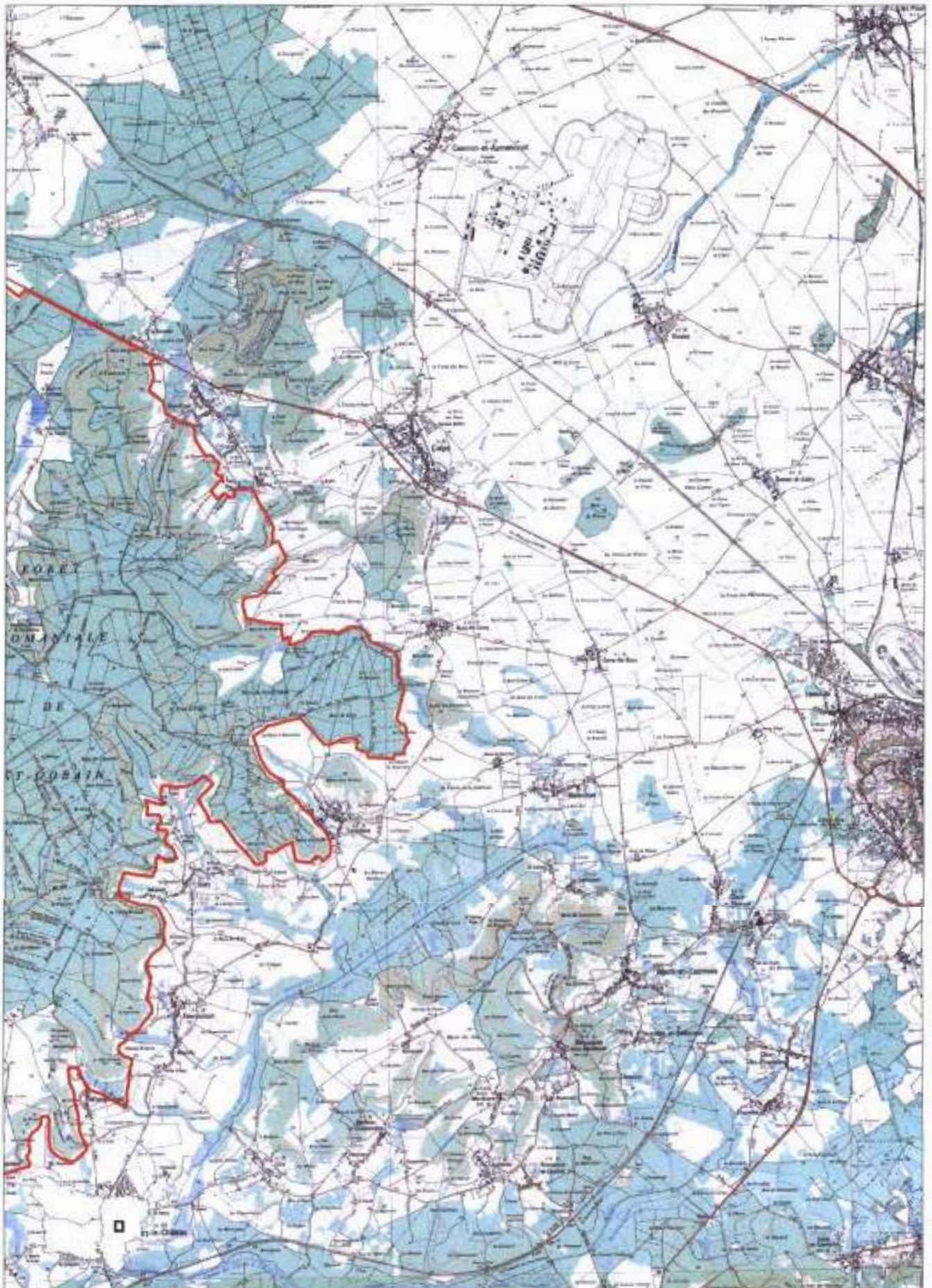
Le présent rapport est émis par la Société conformément à ses conditions Générales de Services (copie disponible sur demande).

FICHES DESCRIPTIVES DES ZNIEFF, ZICO
ET ZONES NATURA 2000

Annexe 2



FICHE ZNIEFF N° 02LAN102
MASSIF FORESTIER DE ST-GOBAIN



Echelle : 1 cm pour 0.5 km

Imprimé le 18/01/2005

Planche 2 sur 2

SCAN250 ©IGN - Paris - 1999
Autorisation n° 90-9088
Convention MATE/IGN 41/99
<http://www.ign.fr>

36 Communes :

AMIGNY-ROUY ; ANIZY-LE-CHATEAU ;
AUTREVILLE ; BARISIS ; BASSOLES-
AULERS ; BERTAUCOURT-EPOURDON ;
BRANCOURT-EN-LAONNOIS ; BRIE ; BUCY-
LES-CERNY ; CESSIERES ; CHAMPS ; COUCY-
LE-CHATEAU-AUFFRIQUE ; COUCY-LA-
VILLE ; COUVRON-ET-AUMENCOURT ;
CREPY ; FAUCOU COURT ; FOLEMBRAY ;
FOURDRAIN ; FRESNES ; FRESSANCOURT ;
JUMENCOURT ; LANDRICOURT ; LIZY ;
MERLIEUX-ET-FOUQUEROLLES ;
PIERREMANDE ; PREMONTRE ; QUINCY-
BASSE ; SAINT-GOBAIN ; SAINT-NICOLAS-
AUX-BOIS ; SEPTVAUX ; SERVAIS ;
SINCENY ; SUZY ; VERNEUIL-SOUS-COUCY ;
VERSIGNY ; WISSIGNICOURT ;

Superficie : 19 380 ha
Dont 8 486 ha de forêt domaniale et 549 ha de
forêts bénéficiant du régime forestier, soit un
total de 47 % de la superficie de la ZICO

Localisation des ZICO de Picardie



<i>DESCRIPTION DU SITE</i>	
	<p>Le massif forestier de Saint-Gobain / Coucy-Basse est l'un des vastes complexes forestiers de la région Picardie. Il occupe une imposante butte témoin du rebord septentrional de la côte de l'île de France et une partie du glaciais qui s'incline en pente douce vers les vallées de l'Oise et de l'Ailette. Sa diversité et sa richesse reposent principalement sur le contexte géomorphologique (affleurements de substrats tertiaires variés combinés à un relief marqué) et climatique (influence atlantique à tendance continentale) de ce territoire. Il intègre ainsi une grande part des potentialités forestières et biologiques du tertiaire parisien. La Hêtraie occupe un peu plus de la moitié de la superficie de ce massif forestier et notamment la hêtraie mésotrophe acidiphile</p>

Le site est utilisé comme halte migratoire, site d'hivernage et site de nidification pour de nombreuses espèces avifaunistiques.

Espèces	Nicheur	Migrateur	Hivernant
Bondrée apivore	X		
Busard Saint-Martin	X		
Grue cendrée		X	
Pic noir	X		
Pic mar	X		
Pie-grièche écorcheur	X		



Pic mar (photo Daniel Mure, ONF)

FONCTIONNEMENT ET EVOLUTION DU SITE

La gestion de la forêt publique est planifiée par le biais de l'aménagement forestier, guide de gestion qui comprend une analyse fine du milieu et du contexte économique et social, un choix raisonné des objectifs à atteindre et une programmation des interventions nécessaires à court et moyen terme. L'amélioration des connaissances sur le fonctionnement et sur les exigences écologiques des habitats doit constituer l'un des axes de recherche et d'études afin d'affiner la gestion forestière et mieux prendre en compte le maintien de la biodiversité.

Le maintien de la biodiversité ornithologique nécessite une permanence de nombreux arbres d'âge avancé (au-delà de 150 à 200 ans) ou sénescents.



*Massif de Saint-Gobain
(photos Daniel Mure, ONF)*



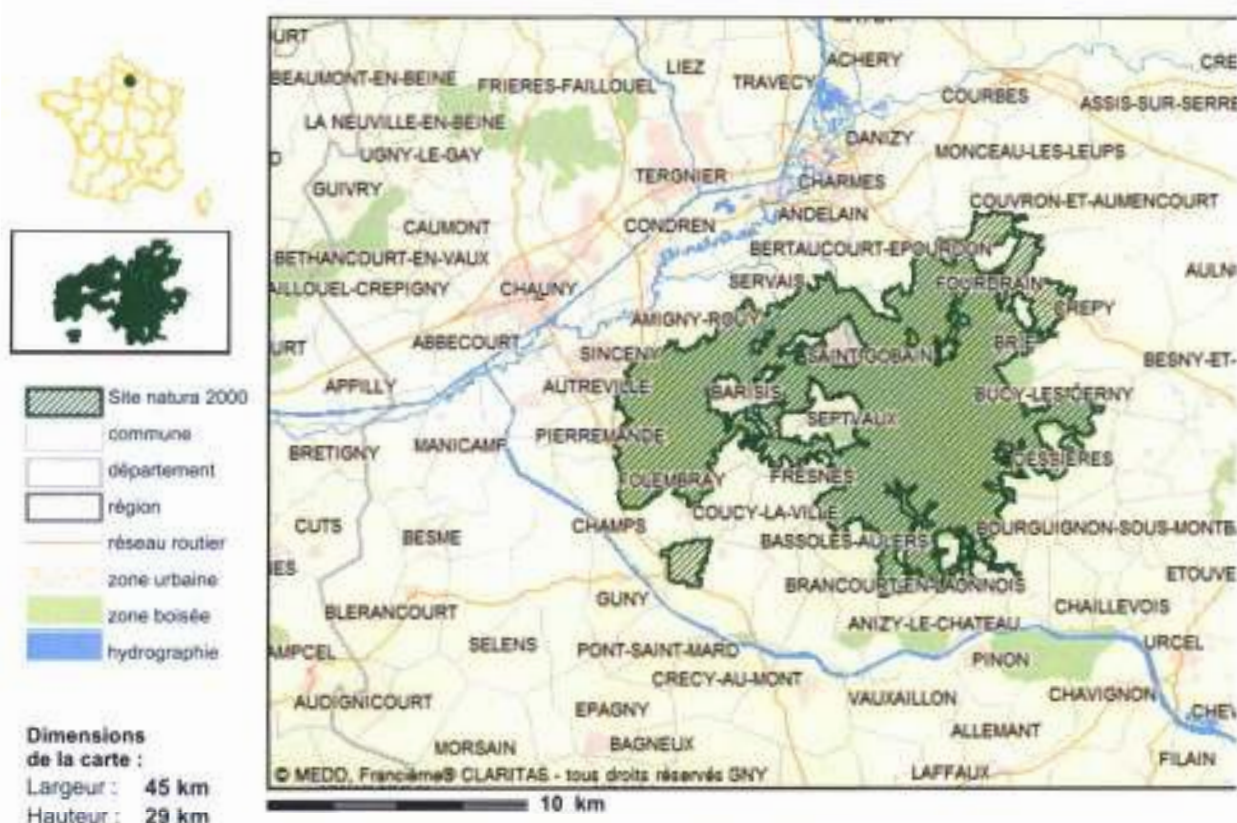


Le réseau Natura 2000

[Découvrir Natura 2000](#)
[Comprendre la démarche](#)
[Agir avec](#)
[Rechercher par espèce](#)
[Rechercher par habitat](#)
[Rechercher par lieu géographique](#)
[Recherche avancée](#)

Vous êtes ici : [Accueil](#) > [patrimoine naturel](#) > [natura 2000](#) > [recherche géographique](#) > [picardie](#) > [aisne](#) > [site fr2212002](#)

Forêts picardes : massif de Saint-Gobain



Les fonds cartographiques utilisés sur ce site sont soumis à des restrictions d'utilisation. Pour des raisons de lisibilité, tous les noms de communes ne sont pas inscrits sur la carte.

IDENTIFICATION

- ▶ **Appellation** : Forêts picardes : massif de Saint-Gobain
- ▶ **Statut** : Zone de Protection Spéciale (ZPS)
- ▶ **Code** : FR2212002

[Lier](#)
[Lexique](#)
[Liste d](#)

Localisation

[Masquer](#)

- ✳ **Région** : PICARDIE
- ✳ **Département** : Aisne
- ✳ **Superficie** : 11771 ha
- ✳ **Altitude minimale** : 55 m

✳ **Altitude maximale :** 216 m

✳ **Région biogéographique :** Atlantique

La surface de ce site intersecte les propositions de Sites d'Importance Communautaire suivantes :
FR2200391 LANDES DE VERSIGNY
FR2200392 MASSIF FORESTIER DE SAINT-GOBAIN

Vie du site

Masquer ▲

✳ **Mise à jour des données :**

✳ **Vie du site :** Date de classement comme ZPS : 04/2006

Espèces végétales et animales présentes

Masquer ▲

Oiseaux

Autour des palombes (<i>Accipiter gentilis</i>)	Reproduction.
Bondrée apivore (<i>Pernis apivorus</i>) ⁽³⁾	Reproduction.
Busard Saint-Martin (<i>Circus cyaneus</i>) ⁽³⁾	Reproduction.
Epervier d'Europe (<i>Accipiter nisus</i>)	Reproduction.
Grue cendrée (<i>Grus grus</i>) ⁽³⁾	Etape migratoire.
Pic mar (<i>Dendrocopos medius</i>) ⁽³⁾	Résidente.
Pic noir (<i>Dryocopus martius</i>) ⁽³⁾	Résidente.
Pie-grièche écorcheur (<i>Lanius collurio</i>) ⁽³⁾	Reproduction.

⁽³⁾ *Espèces inscrites à l'annexe I : espèces faisant l'objet de mesures de conservation spéciale concernant leur habitat, afin d'assurer leur survie et leur reproduction dans leur aire de distribution.*

Le ministère de l'écologie et du développement durable alimente ce service pour rendre accessible au public les informations sur la contribution française à la constitution du réseau Natura 2000. Les informations contenues dans cette page sont un extrait simplifié de celles transmises à la Commission européenne au 31 octobre 2009. Le contour du site représenté sur la carte ci-dessus est celui transmis à la Commission européenne. En revanche, le fond cartographique n'est pas celui de référence et doit être considéré comme schématique.

[haut de page](#)



DONNEES CORPEN ET DONNEES CPEAP

Annexe 3

**TABLEAU DE REFERENCE DES EXPORTATIONS DES PRINCIPALES CULTURES
EN AZOTE, PHOSPHORE ET POTASSIUM**
(Source CORPEN)

CULTURES		EXPORTATION			CULTURES	EXPORTATION			
		N	P ₂ O ₅	K ₂ O		Kg/tonne récoltée	N	P ₂ O ₅	K ₂ O
Kg/quintal de grain récolté									
Blé tendre	Grain	1,9	0,9	0,7	Tabac (feuilles séchées) (2)	7,0	2,0	12,0	
Blé dur		2,4	1,2	0,6	Pomme de terre	3,5	1,7	6,5	
Avoine		1,9	0,8	0,7	Carotte	3,0	2,0	6,0	
Orge		1,5	0,8	0,7	Oignon	2,0	1,5	4,6	
Triticale		1,9	0,9	0,6	Epinard	5,0	1,5	3,0	
Seigle		1,4	1,0	0,6	Chicorée	1,9	1,2	2,5	
Maïs grain		1,5	0,7	0,5	Endive (racines)	2,5	1,5	5,0	
Colza hiver		3,5	1,4	1,0	Haricot vert	3,4	1,0	3,2	
Tournesol		1,9	1,5	2,3	Betterave fourragère :				
Blé tendre		Grain + paille	2,5	1,1	1,7	* racines	1,5	0,5	2,0
Avoine	2,5		1,1	1,9	* verts	3,0	1,0	4,0	
Orge	2,1		1,0	1,9	Betteraves sucrières (3) :				
Triticale	2,5		1,1	1,6	* Racines	1,9	1,1	2,5	
Seigle	2,0		1,3	1,8	Echalote	2,0	1,5	5,5	
Maïs grain	2,2		0,9	2,3	Poireaux (2)	3,0	0,7	2,1	
Colza hiver	7,0		2,5	10,0	Kg/10 000 têtes récoltées				
Tournesol	3,7		2,5	10,0	Laitue plein champ	1,2	1,0	5,0	
Pois hiver	Grain		3,7	1,1	1,6				
Pois printemps			3,6	0,9	1,6				
Féverole printemps		4,1	1,1	1,5	(1) Unilet				
Féverole hiver		3,8	1,1	1,4	(2) Chambre Régionale d'Agriculture Rhône Alpes				
Lupin hiver		5,1	0,9	1,4	(3) INRA				
Lupin printemps		5,3	0,8	1,4					
Soja		6,1	1,6	2,5					
Pois hiver		Grain + fanes	5,0	1,4	4,2				
Pois printemps	5,0		1,1	3,9					
Féverole printemps	5,1		1,3	3,6					
Féverole hiver	4,9		1,3	3,1					
Lupin hiver	6,1		1,1	2,5					
Lupin printemps	6,2		1,0	3,9					
Soja	7,1		2,2	6,5					
Flageolet (1)	3,0		1,0	3,0					
Kg/ t de MS récoltées									
Maïs ensilage			12,5	5,5	12,5				
Choux four ½ Moellier		25	8	33					
Choux four Moellier		35	10	45					
Graminées fourragères :									
Pâture 3 semaines		50	10	55					
Pâture 4 semaines		35	8	45					
Pâture 6 semaines		25	7	33					
Ensilage		20	6	25					
Foin pleine épiaison		15	6	22					
Foin floraison		13	5	20					
Légumineuses sans fleur		46	12	35					
Légumineuses avec fleur		32	10	25					